

Mục lục

1. HƯỚNG DẪN SỬ DỤNG AN TOÀN	2
2. VỎ NGOÀI VÀ ĐẶC ĐIỂM KỸ THUẬT.....	5
2.1 Vỏ ngoài	5
2.2 Đặc điểm kỹ thuật.....	6
2.3 Sơ đồ sản phẩm	6
3. VẬN HÀNH VÀ LẬP TRÌNH	8
3.1 Lưu ý trước khi làm sạch.....	8
3.2 Bắt đầu nhanh.....	10
3.3 Lựa chọn chế độ làm sạch	13
3.4 Lập trình Robot	14
3.5 Hệ thống lựa chọn chế độ làm sạch	15
3.6 Ánh sáng và Âm thanh báo động.....	17
4. BẢO TRÌ.....	19
4.1 Hệ thống lau chùi	19
4.2 Thùng rác và bộ lọc	20
4.3 Chổi chính và chổi quét ven	21
4.4 Các phụ tùng khác	22
4.5 Bảo trì thường xuyên.....	24
5. KHẮC PHỤC SỰ CỐ.....	25

1. HƯỚNG DẪN SỬ DỤNG AN TOÀN

Khi sử dụng thiết bị điện tử này phải tuân thủ theo các nguyên tắc phòng ngừa cơ bản.

ĐỌC TẤT CẢ CÁC HƯỚNG DẪN SỬ DỤNG TRƯỚC KHI DÙNG THIẾT BỊ, GHI NHỚ NHỮNG HƯỚNG DẪN NÀY.

1. Thiết bị này không dành cho những người (bao gồm cả trẻ em) có thể chất kém, các giác quan suy giảm hoặc hạn chế về nhận thức, thiếu sót về kinh nghiệm và kiến thức nếu không được giám sát hoặc các chỉ dẫn liên quan đến việc dùng thiết bị.
2. Trẻ em nên được giám sát và bảo đảm chúng không nghịch với thiết bị này.
3. Di dời dây điện và vật nhỏ trên sàn nhà để không vướng vào thiết bị và cản trở thiết bị đang hoạt động. Gấp các rìa tấm thảm và vật dụng như màn, vải, khăn trên sàn nhà.
4. Nếu có dốc đứng trong khu vực cần dọn dẹp như bậc thềm, cầu thang, bạn nên cài đặt chương trình để đảm bảo thiết bị có thể phát hiện ra bậc thang mà không bị rơi xuống. Có thể dựng một hàng rào vật lý tại các mép rìa giữ cho thiết bị không bị rơi ra ngoài. Đảm bảo hàng rào ấy không phải là một chướng ngại vật nguy hiểm.
5. Nên thực hiện theo mô tả trong bảng hướng dẫn sử dụng. Kết hợp các vật dụng hỗ trợ được bán bởi nhà sản xuất.
6. Đảm bảo dòng điện cung cấp phù hợp với mức điện kế ở dock sạc trên thiết bị.
7. Chỉ sử dụng ở phạm vi trong nhà. Không sử dụng thiết bị ở bên ngoài, trong môi trường thương mại hoặc công nghiệp.
8. Chỉ được sử dụng pin nguyên bản (pin sạc) để sạc được cung cấp đi cùng với thiết bị từ nhà sản xuất. Những loại pin không thể sạc pin bị cấm sử dụng. Để biết thêm thông tin về pin sạc, mời bạn xem tại phần Đặc điểm kỹ thuật.
9. Không sử dụng khi không có thùng rác và/hoặc khu vực không có rác.
10. Không hoạt động thiết bị ở khu vực có sập nền hoặc đồ vật dễ vỡ.
11. Không sử dụng ở môi trường cực kỳ nóng hoặc quá lạnh (dưới 5°C/23°F hoặc trên 40°C/104°F)
12. Tóc, mảnh quần áo, ngón tay và các bộ phận trên cơ thể tránh xa các cửa hút và những vùng hoạt động của thiết bị.

13. Không hoạt động thiết bị ở trong phòng có trẻ em, trẻ sơ sinh đang ngủ.
14. Không sử dụng thiết bị ở nơi ẩm ướt hoặc có nước dính trên bề mặt.
15. Không cho thiết bị nhặt các vật thể lớn như đá, mảnh giấy to hoặc bất cứ đồ vật nào có thể làm tắc nghẽn thiết bị.
16. Không sử dụng thiết bị để thu dọn các vật liệu dễ bén lửa, dễ cháy như xăng, mực in và mực photocopy, hoặc sử dụng ở nơi mà những vật liệu trên hiện diện.
17. Không sử dụng thiết bị để thu dọn các vật dễ nổ hoặc có khói, như thuốc lá, que diêm, tro nóng, hoặc bất cứ vật gì có thể gây ra cháy nổ.
18. Không được để vật thể lạ trong đường dẫn khí. Nếu đường dẫn bị tắc nghẽn, lau chùi bụi bẩn, xơ vải, tóc, hoặc bất cứ thứ gì cản ống dẫn khí.
19. Không làm hỏng dây điện. Không lôi kéo hoặc mang vác thiết bị và để sạc bằng dây điện, dùng dây điện để xử lý, tạo lỗ hỏng trên dây điện, hoặc kéo dây đến các mép hoặc góc tường. Không hoạt động thiết bị vượt quá phạm vi nối dài của dây điện. Giữ dây điện tránh xa các nguồn nhiệt.
20. Nếu dây điện bị hư hại, phải thay dây điện chính hãng hoặc sửa chữa tại trung tâm bảo hành để tránh nguy hiểm.
21. Không sử dụng để sạc nếu nó đã bị hỏng.
22. Không sử dụng dây điện hoặc ổ cắm đã hỏng. Không sử dụng thiết bị và để sạc nếu nó hoạt động ko suôn sẻ, bị đoản mạch, bị hư, hãy để thiết bị ở nơi an toàn. Liên lạc trung tâm bảo hành và được sửa chữa theo quy định của nhà sản xuất.
23. Ngắt điện thiết bị trước khi lau chùi và bảo hành.
24. Rút phích cắm điện ra khỏi ổ cắm trước khi lau chùi và bảo hành thiết bị.
25. Di dời thiết bị ra khỏi để sạc, và tắt điện trên thiết bị trước khi tháo pin sạc ra khỏi thiết bị.
26. Pin phải được tháo và xử lý theo quy định của các luật định và thông lệ địa phương trước khi xử lý thiết bị.
27. Xin nhắc lại một lần nữa, pin đã qua sử dụng phải được xử lý theo luật lệ và quy định tại

địa phương.

28. Không đốt cháy thiết bị mặc dù nó bị hư hỏng. Pin sạc có thể phát nổ trong đám lửa.
29. Hãy ngắt điện khi không sử dụng để sạc trong thời gian dài.
30. Thiết bị phải được sử dụng dựa theo sách hướng dẫn của ECOVAS ROBOTICS nếu không có thể gây thiệt hại hoặc và làm bị thương người sử dụng.
31. Pin robot chỉ nên được thay thế bởi người có chuyên môn. Để thay thế được pin, xin liên hệ phòng Dịch vụ Chăm sóc Khách hàng của Vietnam robotics
32. Nếu robot không sử dụng trong thời gian dài, tắt toàn bộ nguồn điện tránh hao điện và rút phích dock sạc.
33. CẢNH BÁO: với mục đích thay thế pin, chỉ sử dụng pin có thể tháo rời CH1465A đã được cung cấp đi kèm với thiết bị.
34. Bộ điều khiển lắp đặt với 2 pin AAA – loại pin không sạc lại được. Để thay pin trong đồ điều khiển, xoay điều khiển, nhấn nút và tháo nắp đáy pin. Tháo pin và thêm pin mới vào đúng chiều phân cực. Ráp lại nắp đáy pin.
35. Pin không có khả năng sạc thì nghiêm cấm đem pin đi sạc.
36. Các loại pin dù mới hay đã sử dụng đều không được kết nối với nhau.
37. Pin của tay điều khiển phải được lắp vào đúng chiều phân cực.
38. Nếu pin trong thiết bị đã hoàn toàn cạn kiệt, tháo pin và xử lý theo quy định.
39. Nếu bộ điều khiển không sử dụng trong thời gian dài, pin cũng nên được tháo ra.
40. Cung cấp các thiết bị không bị chập mạch.
41. Không sử dụng nước lau nhà, xà phòng gây hư hỏng hệ thống bơm nước.

2. VỎ NGOÀI VÀ ĐẶC ĐIỂM KỸ THUẬT.

2.1 Vỏ ngoài



Robot



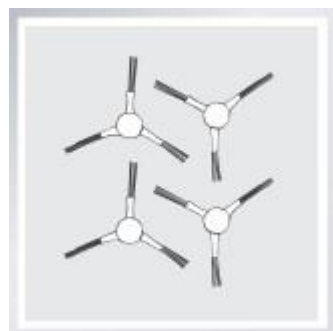
Dock sạc



Điều khiển & Pin



Sách hướng dẫn



Chổi quét ven



**Chổi chính
(đã lắp đặt sẵn)**



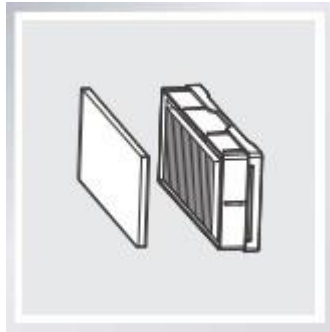
Ngăn chứa nước



**Khăn lau khô/Tái
sử dụng**



Khăn lau ướt



**Tấm lọc nút và tấm
lọc hiệu quả cao**

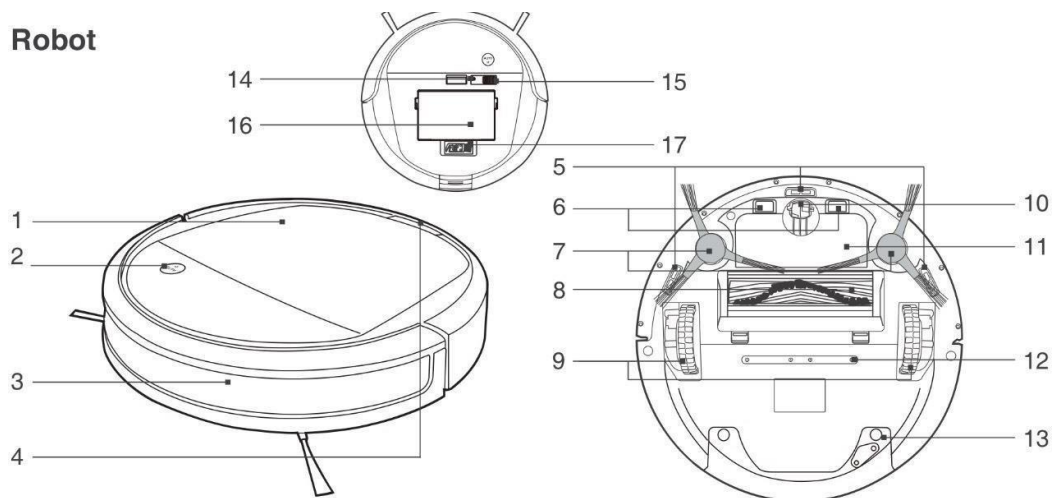
2.2 Đặc điểm kỹ thuật

Model	DD3G		
Điện áp	12V DC	Nguồn điện	40W
Đế sạc Model	CH 1465A		
Đầu vào	100 – 240V AC	Nguồn điện	20W
Dòng điện	1A	Đầu ra	20V DC
Model điều khiển	RC1633	Đầu vào	3V DC
Pin	DM88-BYD Ni-MH3000mAh 12V		

* Đặc điểm thiết kế và kỹ thuật có thể sẽ thay đổi trong trường hợp cải tiến sản phẩm.

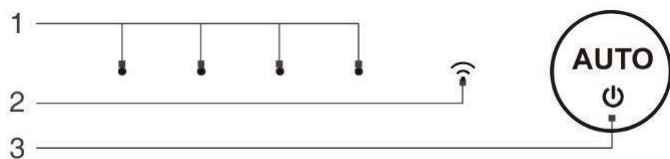
2.3 Sơ đồ sản phẩm

Robot



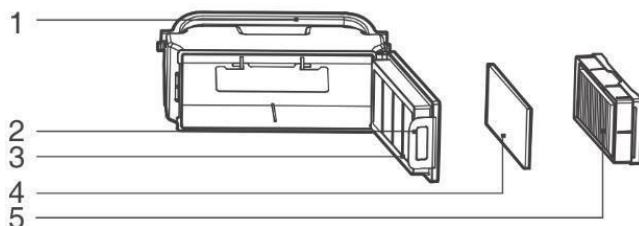
- | | | |
|---------------------------|------------------------|-------------------------------|
| 1. Vỏ ngoài | 7. Chổi quét ven | 13. Ngăn chứa nước |
| 2. Nút chế độ tự động | 8. Tùy chọn chổi chính | 14. Nút RESET |
| 3. Cảm biến chống va chạm | 9. Bánh xe di chuyển | 15. Công tắc điện |
| 4. Nút mở ngăn chứa nước | 10. Bánh xe điều hướng | 16. Thùng rác |
| 5. Cảm biến chống rơi | 11. Nắp đậy pin | 17. Chức năng dọn dẹp đa năng |
| 6. Cục sạc | 12. Khe xả nước | |

Bảng điều khiển



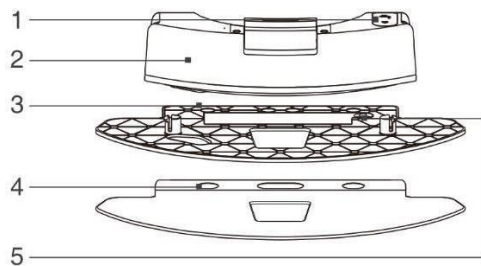
1. Đèn báo trạng thái
2. Đèn báo Wi-fi
3. Nút chế độ tự động

Thùng rác



1. Thùng rác
2. Khóa thùng rác
3. Lưới lọc
4. Bộ lọc xấp
5. Bộ lọc hiệu quả cao

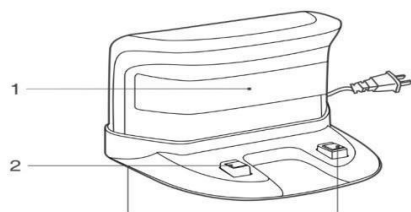
Hệ thống chế độ nâng cao



1. Ống dẫn nước
2. Ngăn chứa nước
3. Khăn lau ướt
4. Khăn lau khô có thể giặt/tái sử dụng
5. Nam châm

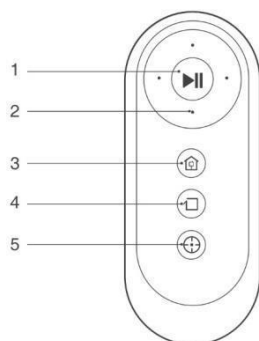
Đế sạc

Charging Dock



1. Máy phát tín hiệu hồng ngoại
2. Chân đế sạc

Để sạc



1. Nút khởi động/tạm dừng
2. Nút điều khiển hướng di chuyển
3. Nút quay lại để sạc
4. Nút chế độ làm sạch cạnh
5. Nút chế độ làm sạch tại chỗ

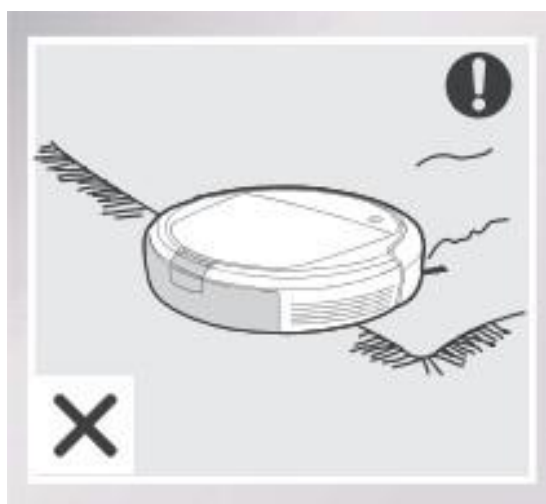
3. VẬN HÀNH VÀ LẬP TRÌNH

3.1 Lưu ý trước khi làm sạch

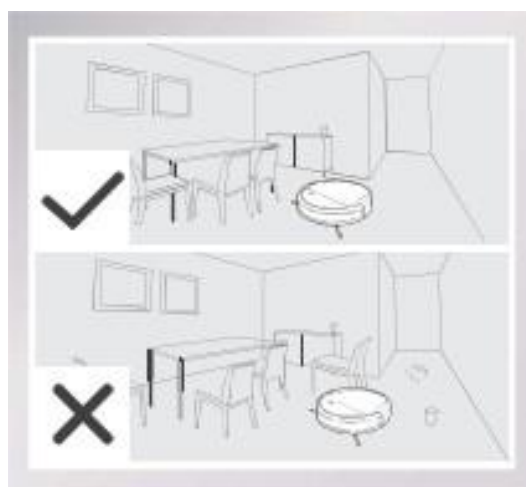
Trước khi vận hành DEEBOT, hãy dành một vài phút để khảo sát khu vực cần được làm sạch và loại bỏ bất kỳ vật cản trên sàn nhà của bạn.



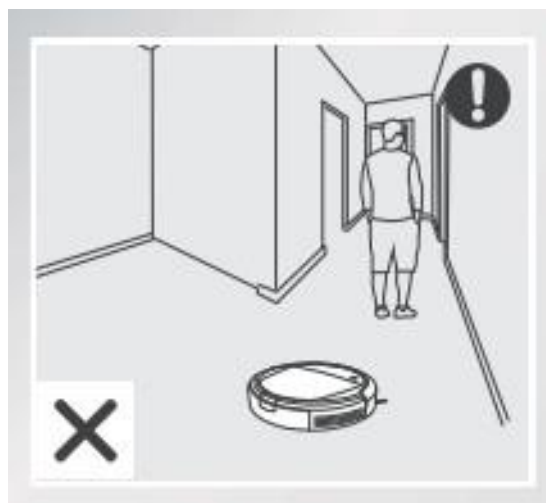
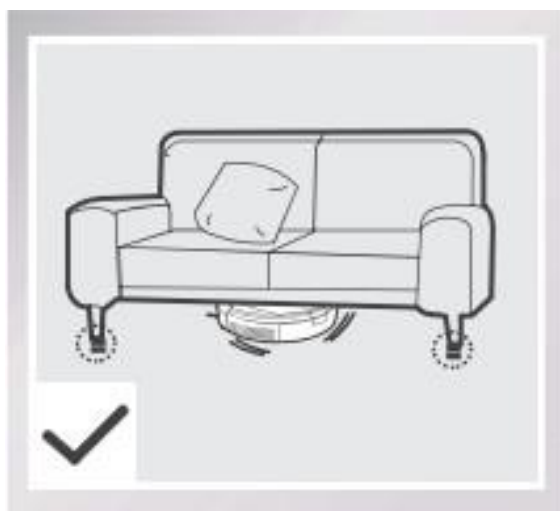
Hãy quan sát DEEBOT và hỗ trợ nó trong lần đầu tiên làm vệ sinh.



DEEBOT không phù hợp để sử dụng trên thảm có sợi quá dài. Các khu vực gần thảm hoặc trên tấm thảm có sợi quá dài ở mép thảm, vui lòng gấp các viền thảm (tua rua) vào bên dưới tấm thảm trước khi sử dụng DEEBOT.



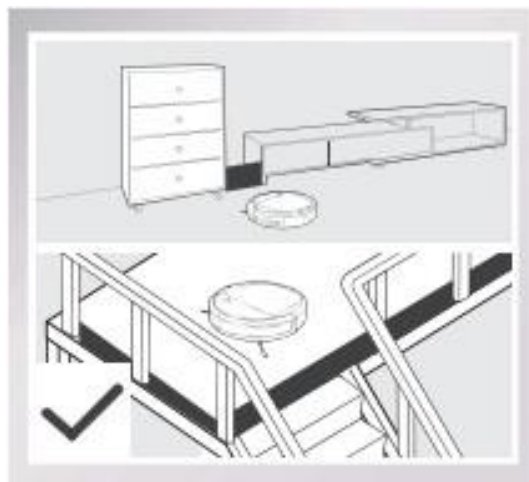
Tháo dây điện và di dời vật nhỏ ra khỏi sàn nhà để không vướng vào thiết bị, và dọn dẹp khu vực cần làm sạch, xếp đặt đồ đạc nội thất như ghế gọn gàng vào đúng vị trí.



Xin lưu ý rằng robot cần ít nhất (chiều cao) khoảng sáng 8 cm (3.1") để làm sạch bên dưới đồ đạc và không có vật cản.

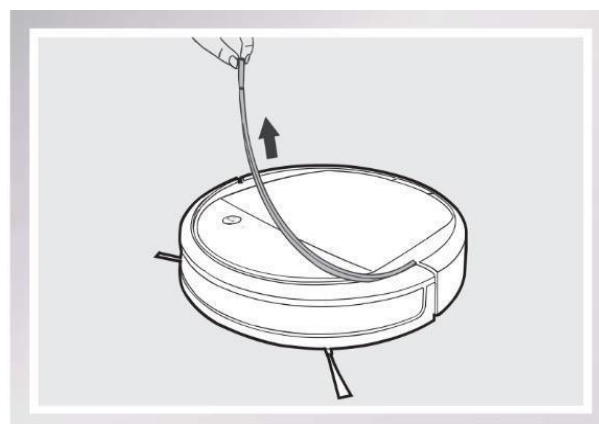
Vui lòng không đứng trong khoảng không hẹp, chẳng hạn như hành lang, bởi vì DEEBOT không thể xác định khu vực phải được làm sạch.

Nếu có bậc thang trong khu vực làm sạch, hãy vận hành DEEBOT ở chế độ tự động để đảm bảo các cảm biến chống rơi của nó có thể phát hiện ra khu vực có thể bị rơi xuống. Nếu cần thiết có thể đặt một rào cản vật lý ở rìa để tránh bị rơi ra khỏi mép rìa của khu vực.



3.2 Bắt đầu nhanh

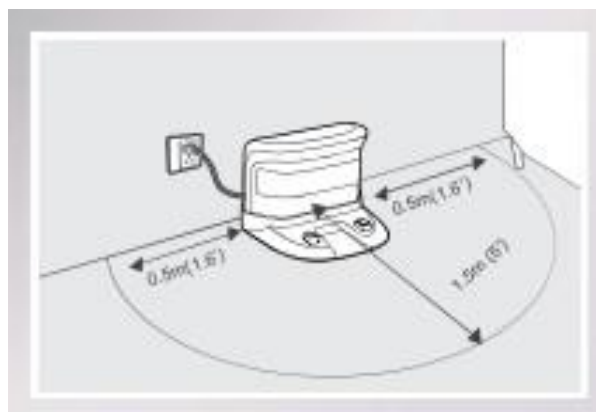
* Tháo dải bảo vệ khỏi cảm biến chống va chạm của robot trước khi sử dụng



1

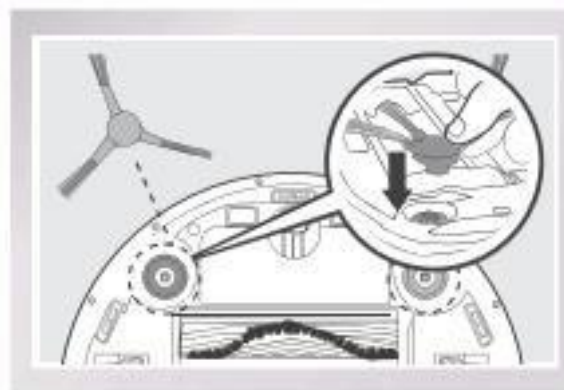
Vị trí sạc pin

- Đặt dock sạc lên mặt sàn sát vào bức tường và vuông góc với mặt đất. Giữ khoảng cách trước 1.5 m (5 ') phía trước bộ sạc và 0,5 m (1,6') ở cả hai mặt của bộ sạc, tuyệt đối không có vật thể phản xạ nằm trong phạm vi đó.
- Cắm dock sạc vào ổ điện.



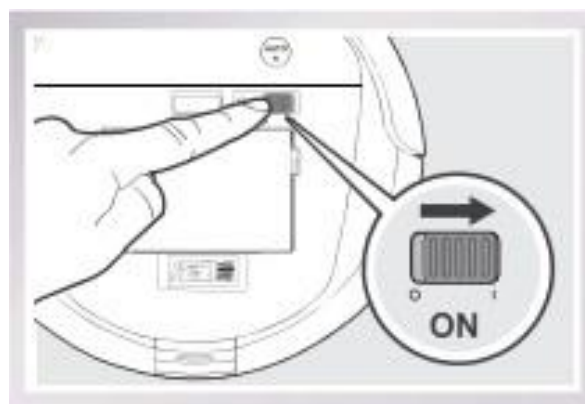
2 Lắp đặt chổi quét ven hai bên

- Gắn các chổi quét ven vào cạnh đáy DEEBOT bằng cách ấn chổi quét ven (theo màu phù hợp) vào trục cho đến khi nghe tiếng “cạch” phát ra.



3 Bật nguồn

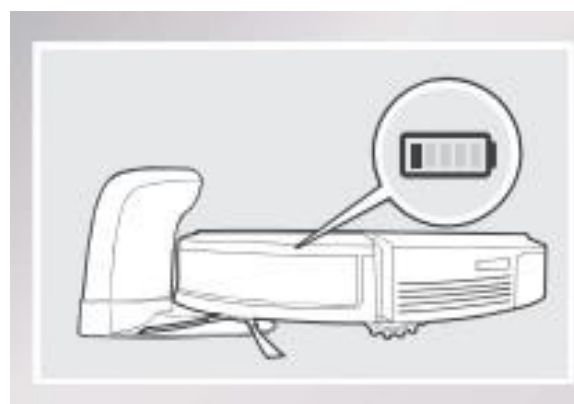
- Mở tấm chắn phía trên của robot. Đẩy công tắc sang vị trí ON. Khi DEEBOT phát ra âm thanh và nút chế độ tự động phát sáng là DEEBOT đã khởi động xong.



* Khi DEEBOT ở chế độ chờ (ngủ), bạn nên giữ nó ở chế độ ON và sạc thay vì tắt nguồn.

4 Sạc DEEBOT

- Đặt DEEBOT trên dock sạc và đảm bảo tiếp điểm sạc của DEEBOT và chân đế sạc tạo thành một kết nối.
- Sạc DEEBOT ít nhất 4 giờ trước khi sử dụng cho lần đầu tiên.

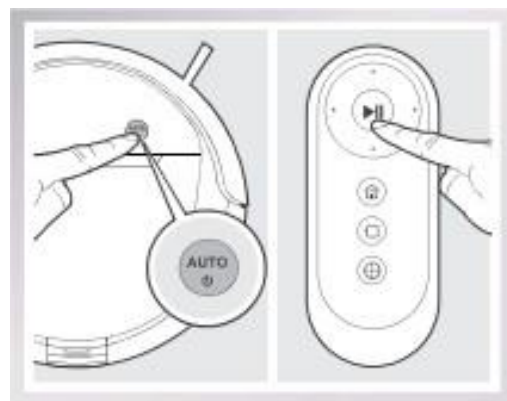


- * Đảm bảo chuyển công tắc điện của robot sang vị trí ON trước khi sạc.
- * Nút chế độ tự động nhấp nháy khi DEEBOT đang sạc. Nút chế độ tự động ngưng sáng khi DEEBOT đã được sạc đầy.
- * Khi DEEBOT hoàn thành chu trình làm sạch hoặc khi pin yếu, DEEBOT tự động trở về dock để sạc và tự sạc lại pin cho chính nó. DEEBOT cũng có thể quay lại cho chân đế vào bất kỳ lúc nào bằng cách nhấn nút quay lại dock sạc trên bộ điều khiển từ xa.
- * Đổ hết nước ra khỏi ngăn chứa và lấy tấm khăn lau ướt ra ngoài trước khi sạc DEEBOT.

5

Khởi động

- Nhấn nút chế độ tự động trên DEEBOT hoặc ▶|| trên bộ điều khiển. DEEBOT sẽ bắt đầu hoạt động ngay lập tức trong chế độ làm sạch tự động.

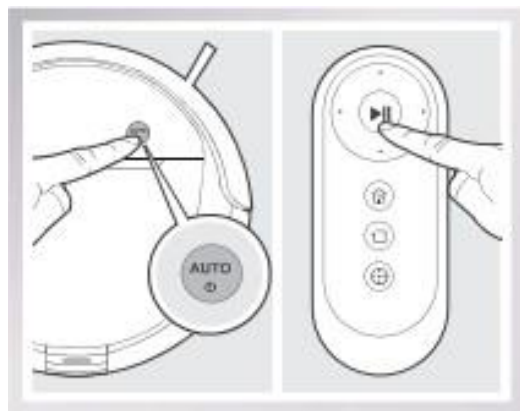


6

Tạm dừng

- Tạm dừng DEEBOT bằng cách nhấn vào nút chế độ tự động trên DEEBOT hoặc trên điều khiển từ xa

- * DEEBOT có thể di chuyển tiến lên phía trước, lùi lại, quay trái và phải khi sử dụng nút điều khiển hướng trên bộ điều khiển từ xa khi nó được tạm dừng.
- * Nút chế độ tự động trên thanh điều khiển của robot dừng phát sáng sau khi robot bị tạm dừng trong

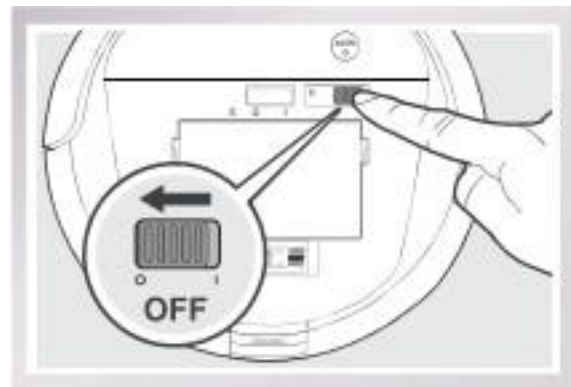


hơn 10 phút. Nhấn nút chế độ tự động trên robot hoặc nhấn bất kỳ nút nào trên bộ điều khiển từ xa để khởi động lại robot.

7 Tắt máy

- Tạm dừng DEEBOT. Mở tấm chắn phía trên của robot. Chuyển công tắc điện sang vị trí OFF.

* Khi không vận hành DEEBOT, bạn nên giữ nó ở chế độ ON và sạc.

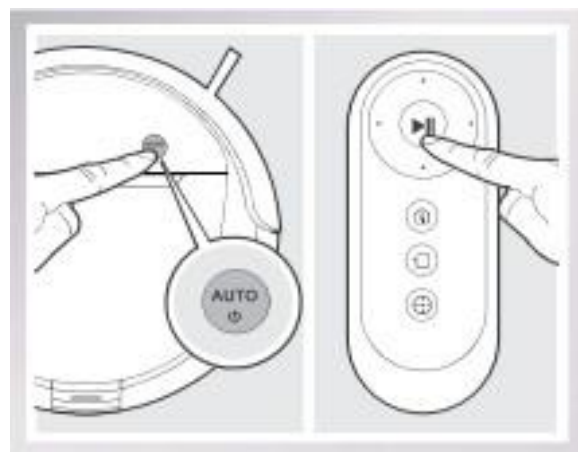


3.3 Lựa chọn chế độ làm sạch

DEEBOT có một số chế độ làm sạch để làm sạch hiệu quả ở từng khu vực khác nhau. Các chế độ làm sạch được chọn bằng cách sử dụng bộ điều khiển từ xa hoặc trên ứng dụng ECOVACS.

1 Chế độ làm sạch tự động

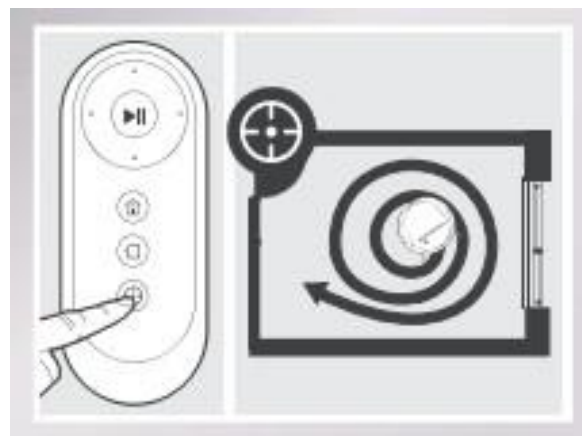
- Đây là chế độ được sử dụng phổ biến nhất. Trong chế độ làm sạch tự động, DEEBOT tự lên kế hoạch định tuyến hiệu quả nhất và di chuyển làm sạch theo các cung đường thẳng cắt ngang qua lại (zigzag).



2

Chế độ làm sạch Tại chỗ (1-5 phút)

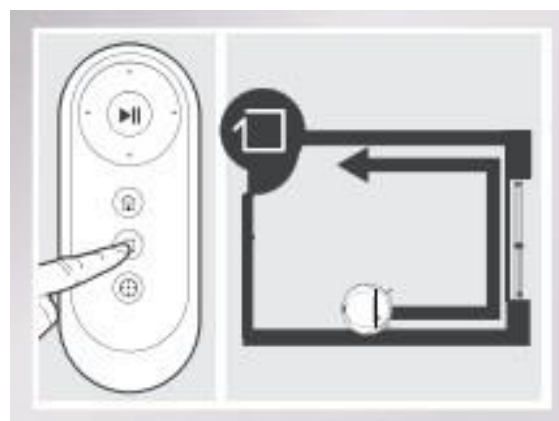
- Chế độ này được áp dụng cho một khu vực đầy bụi và dơ bẩn. Trong chế độ làm sạch tại chỗ, DEEBOT sẽ tập trung vào một khu vực cụ thể để làm sạch.



3

Chế độ Làm sạch cạnh rìa, mép chân tường

- Chế độ này là tốt để làm sạch các cạnh và góc của một căn phòng. Trong chế độ làm sạch cạnh rìa, mép góc, DEEBOT dọn dẹp theo đường biên (ví dụ như chân tường).



3.4 Lập trình Robot

DEEBOT có một lịch trình thông minh và một chức năng thời gian biểu để lên kế hoạch vệ sinh. DEEBOT có thể được lập trình để tự động làm sạch với lịch trình thông minh bằng cách sử dụng bảng điều khiển robot. DEEBOT cũng có thể được lập trình với thời gian biểu bằng cách sử dụng ứng dụng.

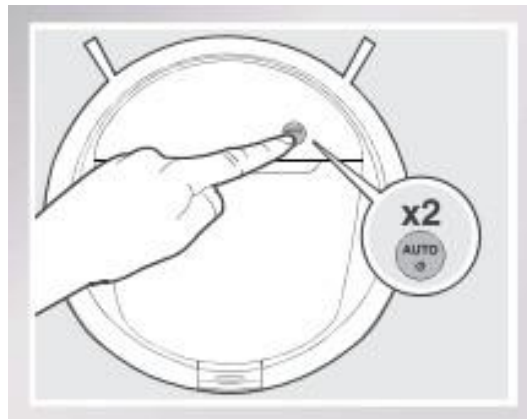
* Tất cả các thao tác làm sạch theo lịch trình được thực hiện trong chế độ làm sạch tự động.

Lịch trình thông minh

1

Cài đặt lịch trình thông minh

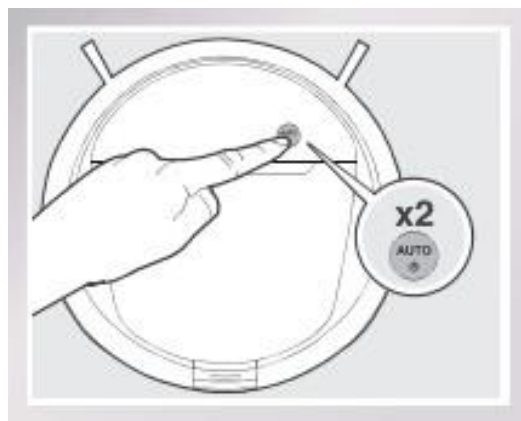
- DEEBOT có thể được lên lịch trình để làm sạch mỗi ngày một lần cùng một thời gian, ngay cả khi không có ai ở nhà.
- Nhấp đúp vào nút chế độ tự động trên DEEBOT để thiết lập thời gian hiện tại là thời gian làm vệ sinh theo kế hoạch.
- Lịch trình thông minh được đặt khi robot phát tiếng bíp. DEEBOT sẽ tự động làm vệ sinh vào thời gian thiết lập mỗi ngày.
- Ví dụ: Thiết lập lịch trình thông minh thành công lúc 9 giờ sáng, và DEEBOT tự động làm sạch lúc 9 giờ sáng mỗi ngày.



2

Hủy lập lịch trình thông minh

- Nhấp đúp vào nút chế độ tự động trên DEEBOT khi DEEBOT bị tạm dừng. Lịch trình thông minh bây giờ được hủy bỏ khi robot phát tiếng bíp



* Để tự động làm sạch vào một thời điểm khác, trước tiên hãy hủy bỏ lịch trình hiện tại, sau đó thiết lập một lịch trình mới vào thời điểm bạn muốn.

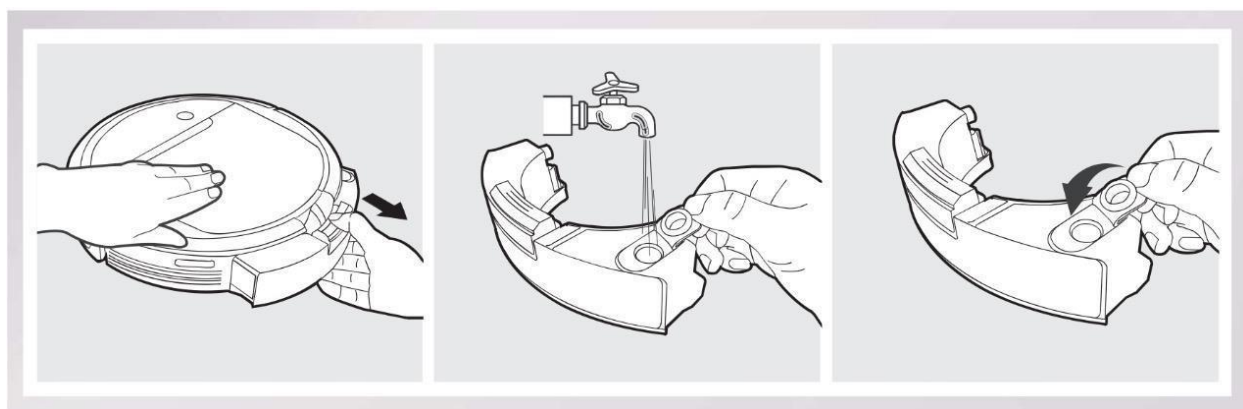
* Nếu DEEBOT bị tắt, lịch trình thông minh sẽ bị hủy

3.5 Hệ thống lựa chọn chế độ làm sạch

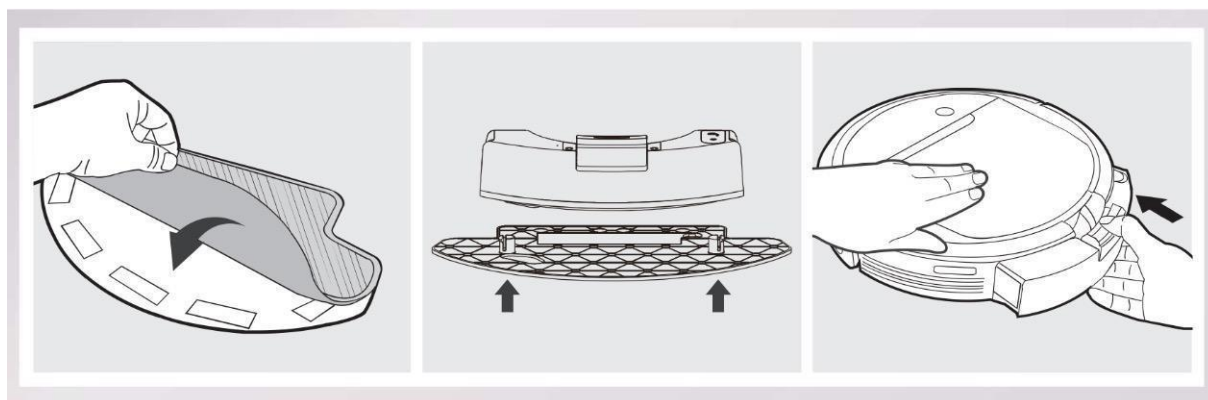
DEEBOT có một hệ thống tùy chọn cách lau dọn sử dụng một khăn lau khô có thể giặt/tái sử dụng lại và khăn lau ẩm gắn với một ngăn chứa nước. Khăn lau có thể giặt sạch/tái sử dụng, được tự động bơm nước trên sàn nhà để làm vệ sinh sạch sẽ.

- * Lấy tất cả lượng nước còn lại trong ngăn chứa nước và lấy khăn lau ướt ra trước khi lau dọn trên thảm.
- * Khi sử dụng hệ thống lau chùi, hãy gấp các mép thảm xuống vì DEEBOT sẽ tránh thảm.
- * Sau khi DEEBOT kết thúc lau chùi, hãy đổ bỏ lượng nước còn lại trong ngăn chứa nước.
- * Bỏ tất cả lượng nước còn lại trong ngăn chứa và bỏ khăn lau ra trước khi sạc pin lại cho DEEBOT.
- * Luôn luôn lắp ngăn chứa nước khi robot đang vệ sinh hoặc sạc.

1 Thêm nước vào ngăn chứa.



2 Đính kèm khăn lau; đặt tấm khăn lau lên trên ngăn chứa nước.

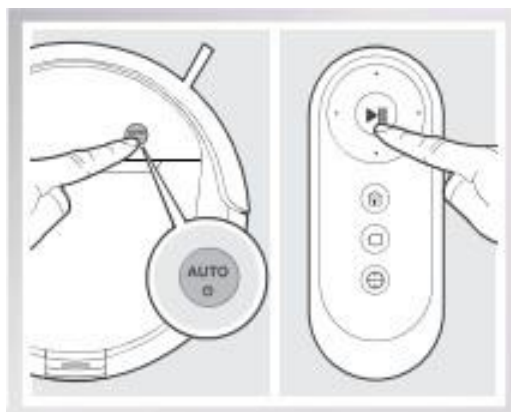


3 Khởi động

Chọn chế độ làm vệ sinh mong muốn.

DEEBOT quét, gom rác, máy hút và lau chùi

ở chế độ đã chọn.



3.6 Ánh sáng và Âm thanh báo động

Nếu DEEBOT phát hiện ra vấn đề và cần sự trợ giúp của bạn, nó sẽ phát ra tiếng bíp báo động hoặc trạng thái đèn báo sáng.

Âm thanh báo động	Đèn phát tín hiệu	Vấn đề	Giải pháp
/	Đèn tín hiệu chớp tắt 2 lần và chỉ xuất hiện 1 lần khi DEEBOT ở chế độ ON	DEEBOT pin yếu	Bật chế độ ON cho robot. Đặt robot vào Dock sạc và sạc pin
1 tiếng bíp	Đèn tín hiệu nháy màu ĐỎ	Bánh xe gặp trục trặc	Kiểm tra bánh xe lấy tóc rồi, mảnh vụn để làm sạch
2 tiếng bíp	Đèn tín hiệu nháy màu ĐỎ	Chổi chính bị trục trặc	Kiểm tra chổi chính lấy tóc rồi, mảnh vụn để làm sạch

3 tiếng bip	Đèn tín hiệu nháy màu Đỏ	Bánh xe bị trục trặc	Lật ngược robot lại. Ấn bánh xe để kiểm tra tiếng lách cách. Nếu không nghe tiếng động, hãy liên lạc với Dịch vụ Chăm sóc Khách hàng
		DEEBOT gặp vấn đề trong lúc làm việc và dừng hẳn	Tự loại bỏ những vật cản linh tinh và khởi động lại DEEBOT
4 tiếng bip	Đèn tín hiệu nháy màu Đỏ	Thùng rác bị trục trặc	Lấy thùng rác ra vệ sinh và lắp đặt lại. Nếu robot vẫn báo động, hãy liên lạc với Dịch vụ Chăm sóc Khách hàng
5 tiếng bip	Đèn tín hiệu nháy màu Đỏ	Pin yếu	Tự động đặt robot vào dock sạc để sạc pin
6 tiếng bip	Đèn tín hiệu nháy màu Đỏ	Chổi quét ven bị trục trặc	Kiểm tra chổi quét ven, loại bỏ tóc rối, mảnh vụn nhỏ
7 tiếng bip	Đèn tín hiệu nháy màu Đỏ	Bộ cảm biến chống rơi bị trục trặc	Kiểm tra bộ cảm biến chống rơi, vệ sinh sạch sẽ bằng khăn mềm
8 tiếng bip	Đèn tín hiệu nháy màu Đỏ	DEEBOT ở chế độ OFF trong lúc sạc	Bật sang chế độ ON

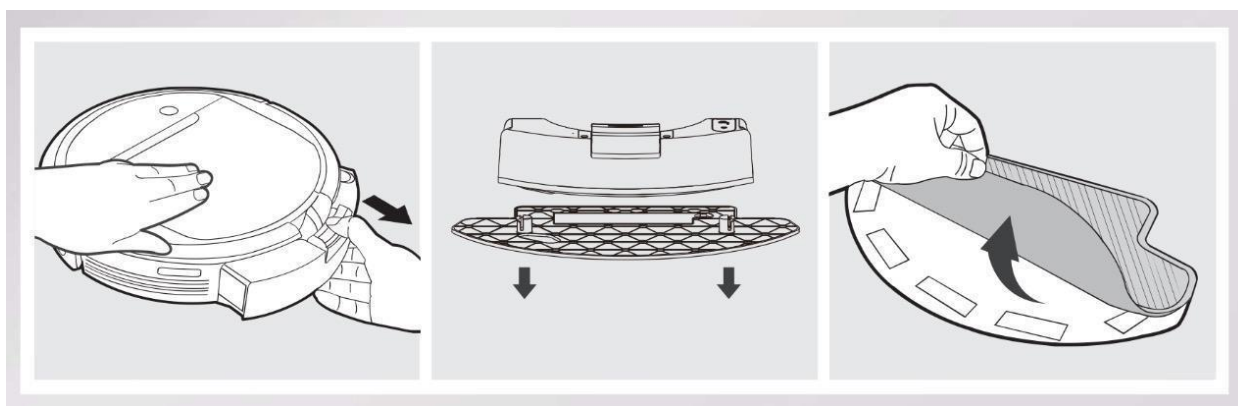
4. BẢO TRÌ

Trước khi làm vệ sinh và bảo trì, bật công tắc của DEEBOT sang vị trí và rút phích cắm của sạc.

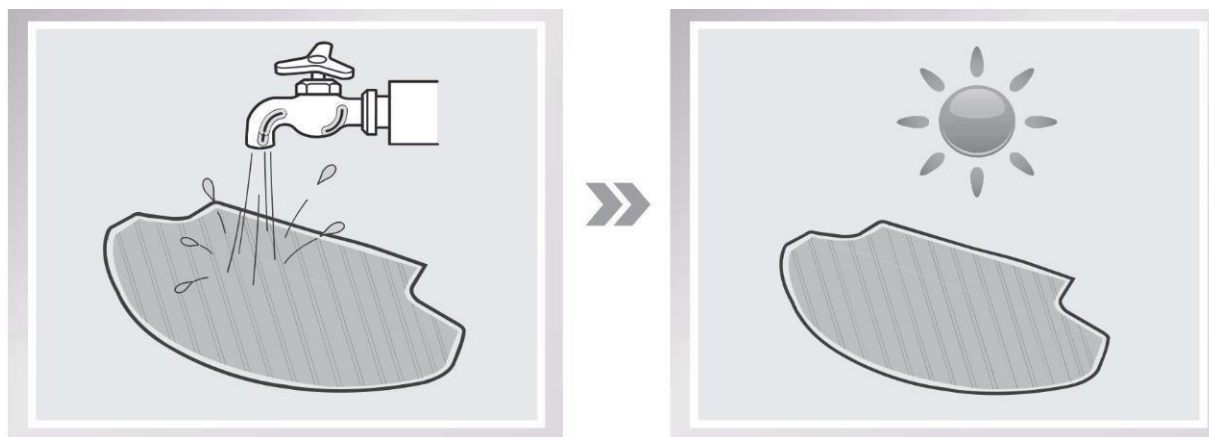
4.1 Hệ thống lau chùi

Sau khi DEEBOT kết thúc việc lau dọn, hãy ngăn chứa nước khỏi DEEBOT và vệ sinh, lấy khăn làm sạch ra và lau chùi ngăn chứa nước.

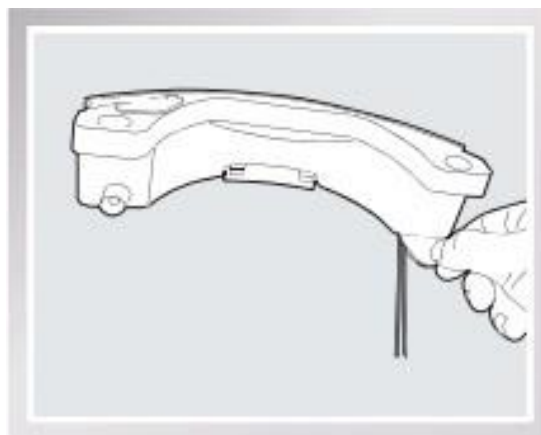
Nhấn nẫy khoá “Giải phóng” và kéo để lấy ngăn chứa ra. Tháo khăn làm sạch và làm sạch tấm khăn đó.



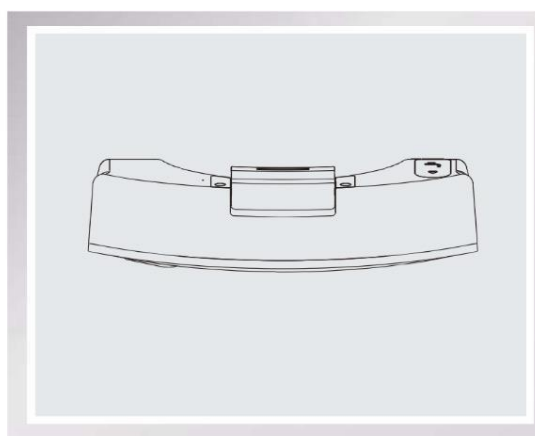
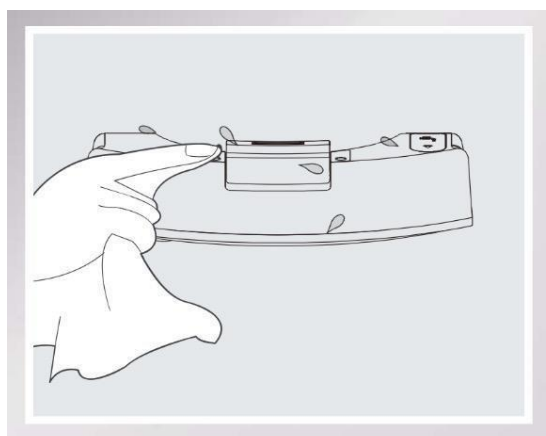
Giặt khăn lau và phơi khô.



Làm khô hoàn toàn ngăn chứa nước, không để còn nước trong đó.

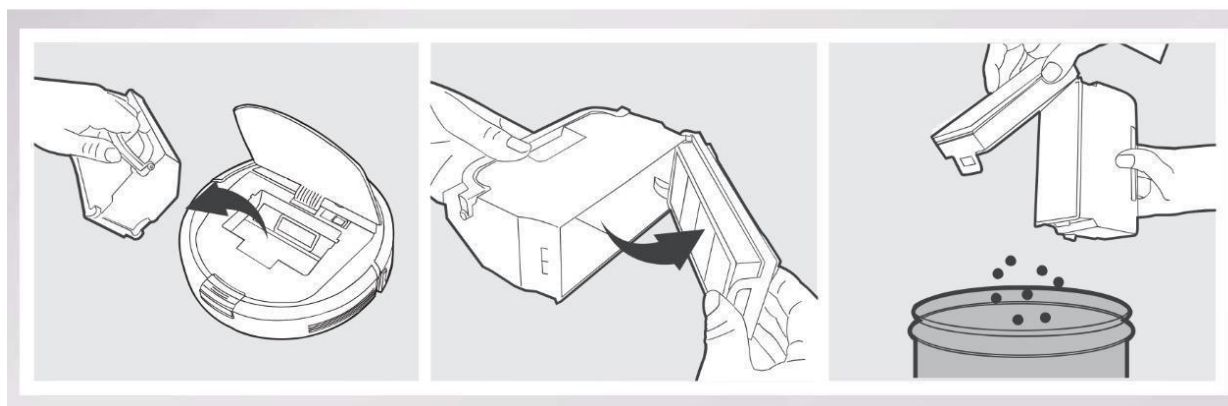


Lau sạch bên ngoài ngăn chứa bằng khăn khô và phơi khô, tránh ánh nắng mặt trời trực tiếp.

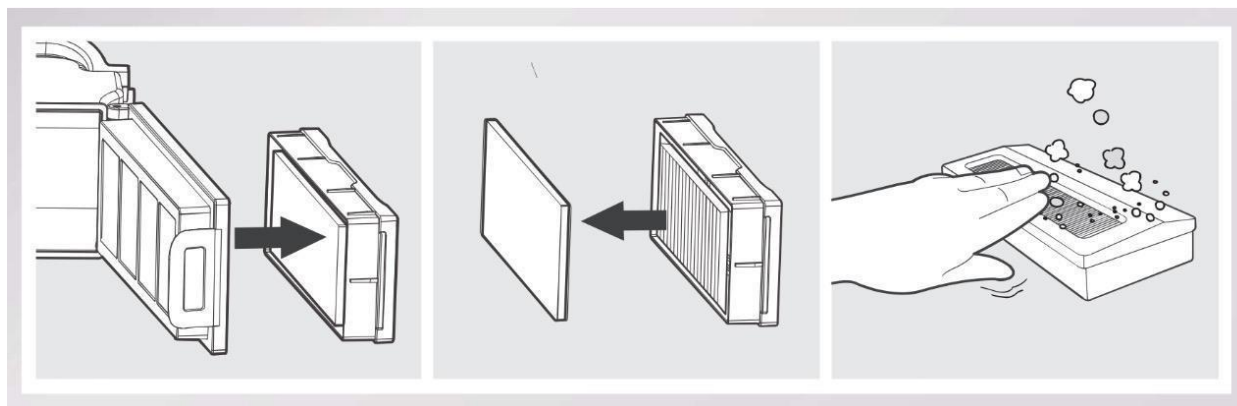


4.2 Thùng rác và bộ lọc

Mở nắp chắn phía trên của robot và lấy thùng rác ra. Mở nắp thùng rác và vớt hết rác bên trong.

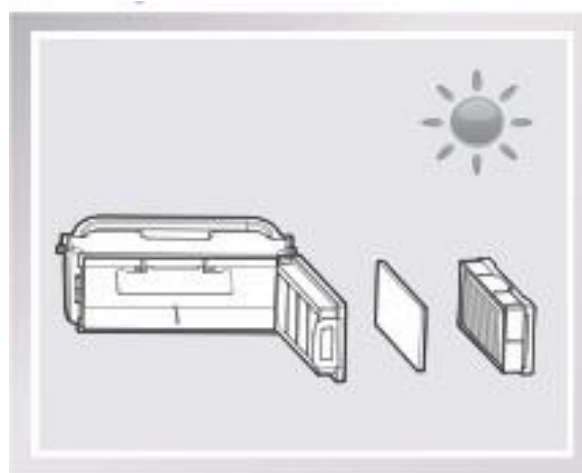


Lấy tấm lọc, vỗ nhẹ vào “tấm lọc hiệu quả cao” để làm sạch. Không rửa “tấm lọc hiệu quả cao” bằng nước.



Hãy rửa tấm lọc mút, thùng rác và tấm lưới lọc bảo vệ bằng nước.

Phơi khô thùng rác và những tấm lọc trước khi lắp đặt lại vào robot.

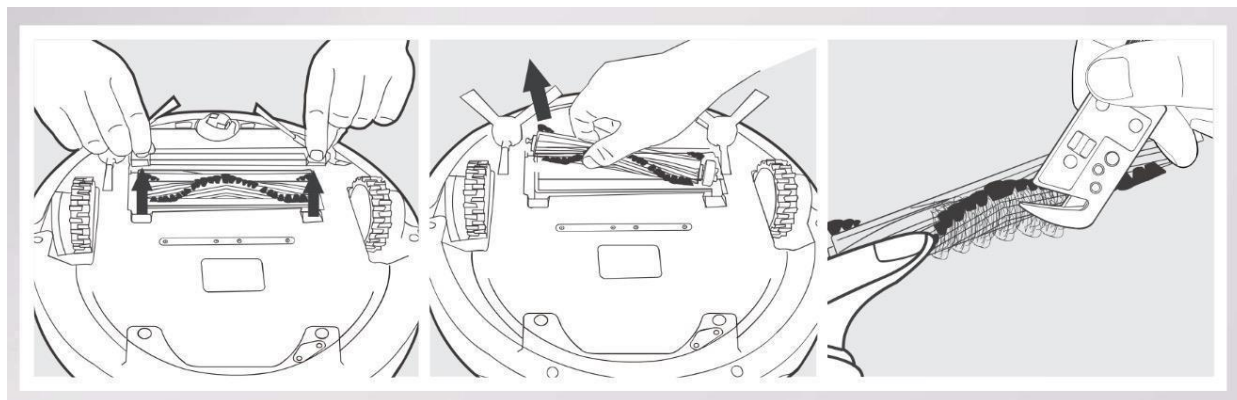


4.3 Chổi chính và chổi quét ven

* Công cụ làm sạch đa năng được cung cấp để dễ dàng vệ sinh. Xử lý một cách cẩn thận vì dụng cụ làm sạch này có các cạnh sắc bén.

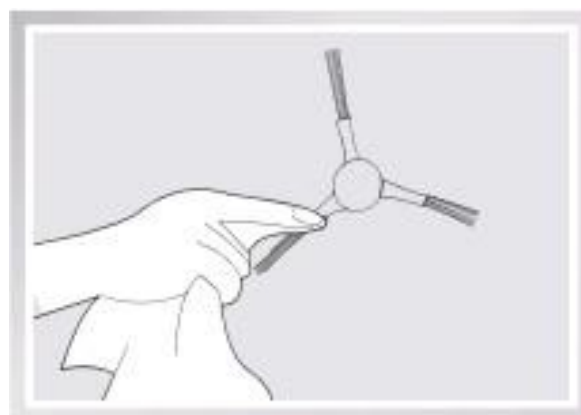
Chổi chính

Lật ngửa robot lại. Đẩy cả hai nút trên chổi chính và tháo nắp bảo vệ chổi chính ra. Gỡ bỏ, Làm sạch tóc rối hoặc mảnh vụn trên chổi chính.



Làm sạch chổi quét ven

Lấy tóc rối hoặc mảnh vụn vướng xung quanh các chổi quét ven với dụng cụ làm sạch đa năng. Tháo chổi quét ven ra và vệ sinh nó bằng khăn sạch.

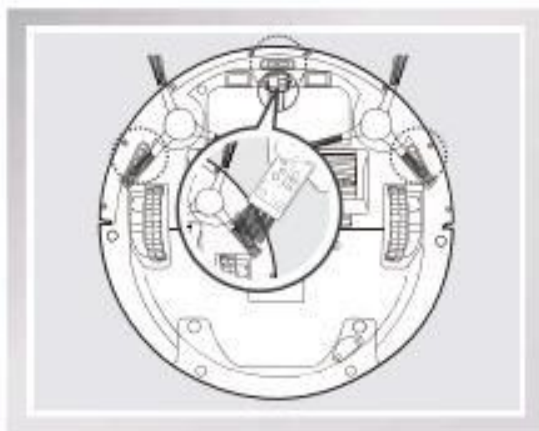


4.4 Các phụ tùng khác

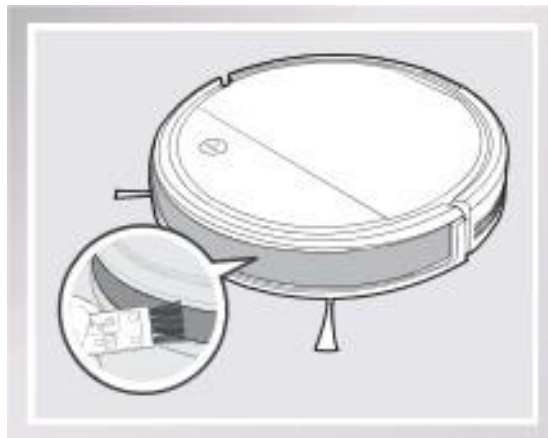
Sử dụng công cụ làm sạch đa năng để cắt và loại bỏ tóc rối trên bánh xe điều hướng.



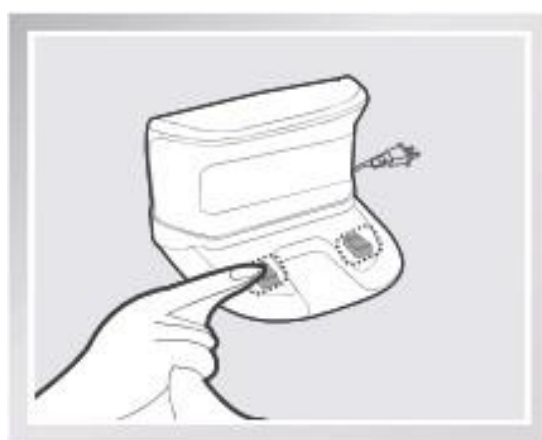
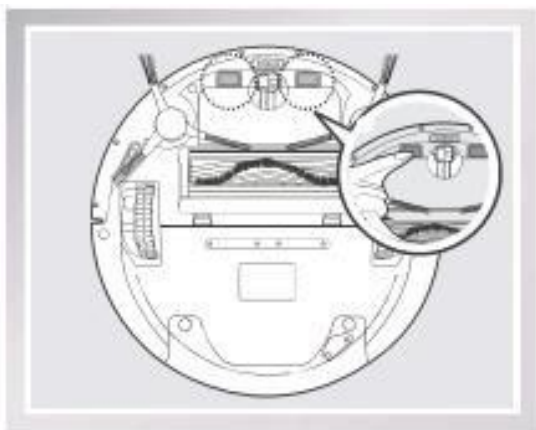
Lau sạch bộ cảm biến chống rơi bằng chổi trên dụng cụ làm sạch đa năng để duy trì hiệu quả tốt của bộ cảm biến.



Lau chùi vành cản bằng bàn chải của dụng cụ đa năng.



Lau sạch tiếp điểm sạc pin và chân dock sạc của robot bằng khăn khô để duy trì tính hiệu quả.



4.5 Bảo trì thường xuyên

Để giữ DEEBOT hoạt động với hiệu suất cao nhất, hãy thực hiện việc bảo trì và thay thế với một tần suất thường xuyên. Một công cụ làm sạch đa chức năng được cung cấp để bảo trì dễ dàng. Tuy nhiên phải sử dụng cẩn thận vì các dụng cụ này có cạnh sắc bén.

Phụ tùng Robot	Tần suất bảo trì	Tần suất thay thế
Khăn lau khô	Sau mỗi lần sử dụng	Sau khi được giặt sạch 50 lần
Thùng rác/Ngăn chứa nước/ Khăn lau ướt	Sau mỗi lần sử dụng	/
Chổi quét ven	1 lần/2 tuần	3-6 tháng
Chổi chính	1 lần/tuần	6-12 tháng
Bộ lọc nút/Bộ lọc hiệu quả cao	1 lần/tuần (2 lần/tuần nếu nhà có thú nuôi)	4-6 tháng
Bánh xe điều hướng Bộ cảm biến chống rơi Cảm mềm Tiếp điểm sạc Chân dock sạc pin	1 lần/tuần	/

Lưu ý: ECOVACS có sản xuất các bộ phận và thay thế các bộ phận khác nhau. Vui lòng liên hệ với Dịch vụ Chăm sóc Khách hàng để biết thêm thông tin về việc thay thế các bộ phận.

5. KHẮC PHỤC SỰ CỐ

Sử dụng bảng bên dưới để khắc phục những sự cố thông thường đối với DEEBOT

ST T	Sự cố	Nguyên nhân	Giải pháp
1	DEEBOT không sạc được	DEEBOT không bật chế độ ON	Đẩy công tắc DEEBOT sang chế độ ON
		DEEBOT không kết nối được với đế sạc	Hãy chắc chắn rằng tiếp điểm sạc trên robot đã kết nối với dock sạc. Bạn có thể lắc nhẹ robot để kiểm tra kết nối nếu cần thiết
		Dock sạc bị mất điện mặc dù DEEBOT đang bật ON, gây ra sự tiêu hao pin	Cắm phích điện dock sạc và DEEBOT ở chế độ ON. Đảm bảo DEEBOT nằm chắc chắn trên dock sạc để pin được sạc đầy
		Pin hoàn toàn không sạc được	Kích hoạt pin. Đặt DEEBOT vào dock sạc một cách cẩn thận, gỡ ra sau khi được sạc 3 phút, lặp lại 3 lần, sau đó sẽ sạc bình thường
2	DEEBOT không thể quay lại dock sạc	Dock sạc không đặt đúng vị trí	Nên lựa chọn 2-3 nơi đặt dock sạc, bảo đảm khoảng cách từ dock sạc đến các vật cản.
3	DEEBOT gặp vấn đề khi làm việc và ngừng lại	DEEBOT bị dừng khi vướng vào cái gì đó trên sàn (dây điện, đồ vật kích thước lớn, sợi thảm trải sàn quá dài...)	DEEBOT sẽ cố gắng để vượt qua chướng ngại vật. Nếu nó không làm được, hãy kiểm tra các chổi quét, lấy vật cản ra và khởi động lại DEEBOT

4	DEEBOT quay trở lại dock sạc trước khi nó làm xong việc	Khi pin yếu, DEEBOT tự động quay lại để sạc và tự sạc đầy	Đây là việc bình thường. Không có giải pháp cụ thể
		Thời gian làm việc quá nhiều tùy theo địa hình, phòng bữa bộn và chế độ tùy chọn dọn dẹp	Đây là việc bình thường. Không có giải pháp cụ thể
5	DEEBOT không làm sạch theo chế độ cài đặt sẵn	Chức năng lịch trình thông minh và thời gian biểu đã bị hủy	Nên lựa chọn 3-4 thời điểm khác nhau
		DEEBOT ở chế độ OFF	Bật ON cho DEEBOT
		Pin yếu	Giữ DEEBOT ở ON và cắm sạc cho đến khi đầy pin
		Lực hút của robot bị nghẽn và/hoặc bị vướng các mảnh vụn	Tắt DEEBOT, làm sạch thùng rác và lật ngược robot lên. Làm sạch đường hút và các chổi của robot
6	DEEBOT bỏ sót khu vực làm sạch	Khu vực này không cần lau dọn	Hãy loại bỏ những vật nhỏ, dọn sạch sàn nhà trước khi DEEBOT bắt đầu hoạt động
7	Tay khiển từ xa không hoạt động (khu vực để điều khiển hoạt động chỉ 5m (16’)).	Cần thay pin bộ điều khiển	Thay pin mới và chắc chắn đặt đúng chiều
		DEEBOT ở chế độ OFF hoặc pin yếu	Đảm bảo DEEBOT ở ON và được sạc đầy pin
		Tín hiệu tia hồng ngoại không chuyển giao với nhau bởi vì bộ phát tia	Sử dụng khăn khô lau sạch bộ phát tia hồng ngoại trên điều khiển và khe nhận

		hồng ngoại của điều khiển hoặc khe nhận tia hồng ngoại của DEEBOT bị dơ	tia hồng ngoại trên DEEBOT
		Có thiết bị khác can thiệp vào tia hồng ngoại trên DEEBOT	Tránh sử dụng điều khiển ở khu vực có thiết bị phát tia hồng ngoại
8	Lượng nước không bơm ra từ ngăn chứa khi DEEBOT đang lau chùi	Cảm biến trong khăn lau ướt không hoạt động	Liên hệ với Dịch vụ Chăm sóc Khách hàng
		Ngăn chứa cạn nước	Thêm nước vào ngăn chứa
		Nước cạn ở đáy gây tắc nghẽn	Kiểm tra lượng nước ở đáy và làm vệ sinh